

Het verwisselen  
van een tweedelig  
colostoma  
opvangsysteem

Colostoma  
de verzorging thuis

# Het verwisselen van een tweedelig colostoma opvangsysteem



## Colostoma

Een colostoma is een gedeelte van de dikke darm dat door de buikwand naar buiten wordt gebracht, omgeklapt en in de buikhuid wordt vastgehecht. De samenstelling, de productie en het volume van de ontlasting varieert per persoon en is ook afhankelijk van dat deel van de dikke darm dat gebruikt is voor de aanleg van de stoma. De stoma is rood en vochtig net zoals de binnenkant van de wang. De stoma zelf bevat geen zenuwen en is dus gevoelloos.



**VOORBEREIDING:** Controleer of de opening in de huidplaat overeenkomt met de grootte van de stoma. Hiervoor kunt u een stoma-malletje gebruiken. Indien nodig past u de opening in de huidplaat aan door deze op maat te knippen. Zorg ervoor dat de opening precies op maat is, dit om te voorkomen dat de huid gaat irriteren.



**VERWIJDER HET ZAKJE:** Verwijder het gebruikte opvangzakje. Klap dit opvangzakje dubbel en stop het in een afvalzakje. Terwijl u met één hand de buik ondersteunt, verwijdert u met de andere hand het opvangsysteem. Verwijder het materiaal voorzichtig van boven naar beneden.



**HUIDVERZORGING:** Maak een paar non-woven gasjes vochtig met handwarm water. Reinig daarmee eerst de huid en vervolgens de stoma. Dep de huid droog met een schoon non-woven gasje. Let erop dat de huid rondom de stoma goed droog is voordat u het nieuwe opvangsysteem aanbrengt.

U heeft nodig:

- a) Opvangzakje en huidplaat
- b) Droge non-woven doekjes
- c) Handwarm water
- d) Nieuw zakje
- e) Schaar en mal met de juiste maat van de stoma (als huidplaat nog op maat geknipt dient te worden)
- f) Accessoires (mocht u deze gebruiken)
- g) Afvalzakje



**BRENG NIEUW ZAKJE AAN:** Verwijder de afdekkfolie van de nieuwe huidplaat pas vlak voor het aanbrengen. Plaats de opening van de huidplaat over de stoma en druk de huidplaat goed tegen de buik aan. Wrijf met uw vingers vanaf het centrum van de huidplaat naar de randen toe. Vooral het gedeelte rondom de stoma extra aandrukken. Bevestig het opvangzakje op de huidplaat. Voel met uw vingers rondom de flens of het opvangzakje goed bevestigd is. Controleer of het zakje goed bevestigd is door eraan te trekken.



**GOOI HET OUDE ZAKJE WEG:** Stop het gebruikte opvangmateriaal in een afvalzakje, knoop dit stevig dicht en gooi het in de afvalcontainer.

**U BENT KLAAR!**



## Tips voor dagelijkse verzorging

### Meet regelmatig de diameter van uw stoma

De eerste weken na de operatie kan de stoma wat gezwollen zijn. Omdat deze zwelling geleidelijk afneemt is het vooral in deze periode van belang dat u regelmatig de diameter van uw stoma opmeet. In bijna iedere doos stoma opvangsystemen vindt u een stoma-malletje ("Dansac Stoma Guide") waarmee u gemakkelijk de juiste maat kunt bepalen. Indien nodig kunt u de opening van de huidplaat aanpassen met een schaarje.

### Maximale kleefkracht

Maak de huidplaat zo soepel mogelijk door deze voor te verwarmen in bijvoorbeeld de tailleband van de kleding. Dit verzekert maximale kleefkracht, ook wanneer er huidplooiën of oneffenheden rondom de stoma zijn.

### Wees zuinig op de huid rondom de stoma

De huid rondom de stoma heeft soms veel te verduren, zeker wanneer u een gevoelige huid heeft. Belangrijk is dan dat u de huid extra verzorgt met een niet-vette huidbeschermende crème (Dansac Skin crème). De crème heel dun aanbrengen en goed in de huid masseren tot deze weer stroef aanvoelt.

### Zorg ervoor dat de huidplaat precies aansluit rondom uw stoma

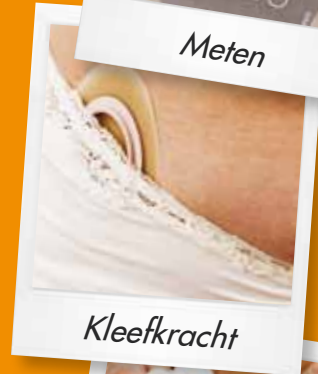
Uw huid wordt optimaal beschermd wanneer u er voor zorgt dat de opening van de huidplaat precies past rondom de stoma. Is de opening te groot, dan kan de huid gaan irriteren. Is de opening te klein dan kan de stoma beschadigen en verhoogt u de kans op lekkages en huidproblemen.

### Het weggooien van een gebruikt stoma opvangsysteem

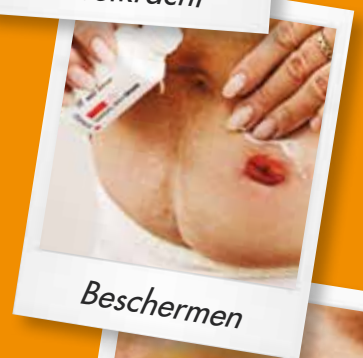
Stop het gebruikte opvangmateriaal in een afvalzakje, knoop dit stevig dicht en gooi het in de afvalcontainer.



Metten



Kleefkracht



Beschermen



Weggoien